

LE TRAIT D'UNION

Journal des résidents de l'Ehpad St Camille – n°4

Septembre – Octobre 2017

*« Orages de septembre, neiges de décembre »
« En septembre quand l'osier fleurit, le fruit mûrit »*

Les vieux proverbes et dictons nous parlent-ils encore ?

Actuellement, seuls quelques-uns sont encore utilisés. Il faut pourtant se dire que nos ancêtres en faisaient bon usage.

Dans une France rurale qui comptait de nombreux paysans, on connaissait bien le calendrier et ses saints, c'était un point de repère et les observations faites sur le temps et la température furent associées aux dates correspondantes.

Aujourd'hui, nous faisons davantage appel aux technologies.



À vos crayons

L'éternelle chanson

Lorsque tu seras vieux et que je serai vieille,
Lorsque mes cheveux blonds seront des cheveux blancs,
Au mois de mai, dans le jardin qui s'ensoleille,
Nous irons réchauffer nos vieux membres tremblants.



Comme le renouveau mettra nos cœurs en fête,
Nous nous croirons encore de jeunes amoureux,
Et je te sourirai tout en branlant la tête,
Et nous ferons un couple adorable de vieux.
Nous nous regarderons, assis sous notre treille,
Avec de petits yeux attendris et brillants,
Lorsque tu seras vieux et que je serai vieille,
Lorsque mes cheveux blonds seront des cheveux blancs.



Et comme chaque jour je t'aime davantage,
Aujourd'hui plus qu'hier et bien moins que demain,
Qu'importeront alors les rides du visage ?
Mon amour se fera plus grave - et serein.
Songe que tous les jours des souvenirs s'entassent,
Mes souvenirs à moi seront aussi les tiens.
Ces communs souvenirs toujours plus nous enlacent
Et sans cesse entre nous tissent d'autres liens.

C'est vrai, nous serons vieux, très vieux, affaiblis par l'âge,
Mais plus fort chaque jour je serrerai ta main
Car vois-tu chaque jour je t'aime davantage,
Aujourd'hui plus qu'hier et bien moins que demain.



**Poésie de Rosemonde Gérard
Dessins de Raymond Peynet**

Arrêt sur Image

Le Boisle, pays de la vannerie

La vannerie a commencé par les nomades vanniers qui passaient au Boisle, près d'Hesdin, et qui prenaient les branches sur les sols. L'osier vient du sol, il aime la terre humide et fertile.

Dans toutes les maisons, il y avait des vanniers de père en fils.

Les grandes activités du Boisle étaient l'agriculture et la vannerie. Avant 1940, de nombreux hectares étaient consacrés à la plantation d'osier, on comptait environ 150 vanniers en activité dans le secteur.



Photo d'une étape de fabrication de panier en rotin.



Berceau Moïse



Quelques réalisations :

- Paniers,
- Chapeaux,
- Berceau...

La différence entre rotin, osier et bambou ?

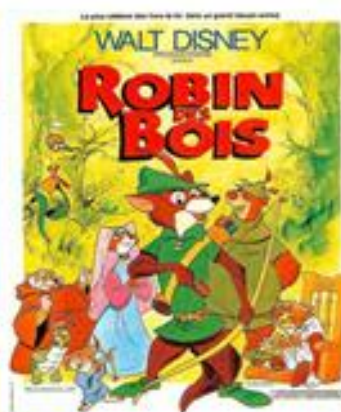
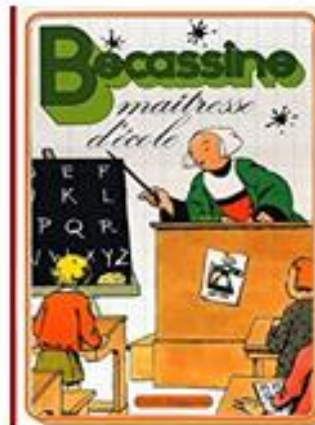
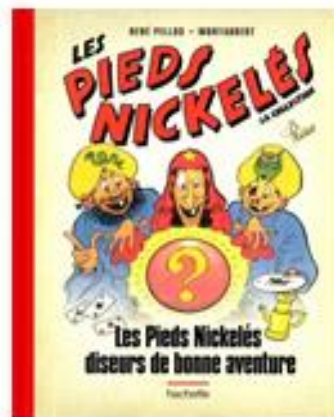
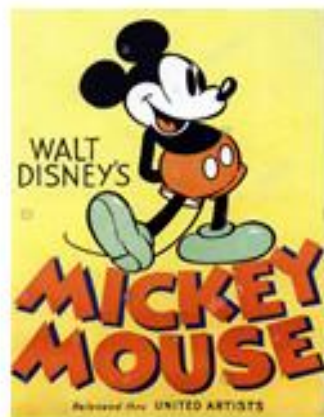
Le rotin est une plante poussant dans diverses régions du monde comme l'Afrique équatoriale notamment. C'est une liane appartenant à la famille des palmiers.

L'osier est une plante des pays froids et appartient à la famille des saules.

Le bambou, contrairement au rotin, est creux.

Souvenirs d'enfance

*Souvenons-nous des BD de notre jeunesse.
Quelques titres parmi celles-ci :*



« Elles m'ont procuré des heures de lectures amusantes une fois les devoirs scolaires accomplis. »

Mr G.W.

Paroles de résidents



La rentrée scolaire,

Ce qui était important, c'est de retrouver mes camarades de classe dans la cour. Le jour de la rentrée, nous avions une belle tenue mais pas comparable à la tenue du dimanche. Nous portions généralement un tablier neuf. Nous portions également des galoches, des bottines avec une semelle en bois. On s'amusait bien par temps de verglas car grâce à ces semelles, nous glissions.

A la rentrée, nous faisons connaissance avec notre nouvelle institutrice. Pour commencer la classe, on nous donnait toutes les fournitures nécessaires. Curieuses, nous regardions toutes les images, il n'y avait pas de classe mixte à l'époque.

Avec mes amies, nous avons dessiné chacune un drapeau bleu, blanc, rouge attaché avec une petite épingle à notre manteau. Quand on entendait les allemands arriver en chantant, nous cachions notre drapeau car nous avons peur. A une période, il y eut une distribution de biscuits vitaminés et de lait. Cela avait été ordonné certainement par un politicien.

Mme H.M.

Ma première séance de cinéma,



Le film sur Blanche-Neige passait au cinéma. Comme c'était un dessin animé, ma maman a souhaité m'y emmener.

Il y avait du monde et plus de place pour s'asseoir. J'étais petite et je ne voyais rien.

Un militaire, à côté de nous, s'est aperçu que je ne voyais rien et m'a pris sur ses épaules. J'ai donc regardé tout le film sur ses épaules.

Je ne me souviens plus de la suite, je ne garde que ce souvenir ou je regardais le film en hauteur.

Arrêt sur Image

Le Boisle, pays de la vannerie

La vannerie a commencé par les nomades vanniers qui passaient au Boisle, près d'Hesdin, et qui prenaient les branches sur les sols. L'osier vient du sol, il aime la terre humide et fertile.

Dans toutes les maisons, il y avait des vanniers de père en fils.

Les grandes activités du Boisle étaient l'agriculture et la vannerie. Avant 1940, de nombreux hectares étaient consacrés à la plantation d'osier, on comptait environ 150 vanniers en activité dans le secteur.



Photo d'une étape de fabrication de panier en rotin.



Berceau Moïse



Quelques réalisations :

- Paniers,
- Chapeaux,
- Berceau...

La différence entre rotin, osier et bambou ?

Le rotin est une plante poussant dans diverses régions du monde comme l'Afrique équatoriale notamment. C'est une liane appartenant à la famille des palmiers.

L'osier est une plante des pays froids et appartient à la famille des saules.

Le bambou, contrairement au rotin, est creux.

Bienvenue à :

Mme **DEGUFFROY Christiane**, née le 22 mai 1924. Madame nous a rejointe le 12 juillet 2017, dans la chambre 302.

Mr **NOYEN Robert**, né le 12 mai 1932. Monsieur nous a rejoint le 13 juillet 2017, dans la chambre 9.

Mme **CORROYER Micheline**, née le 21 juillet 1930. Madame nous a rejointe le 30 août 2017, dans la chambre 205.

Au revoir à :

Mme **ARLOT Madeleine** est décédée le 24 juin 2017 à l'âge de 93 ans. Madame était entrée à l'EHPAD Saint Camille le 20 septembre 2016.

Mme **BOTTAZZINI Désirée** est décédée le 1er juillet 2017 à l'âge de 88 ans. Madame était entrée à l'EHPAD Saint Camille le 27 septembre 2011.

Mme **DAIX Hélène** est décédée le 4 juillet 2017 à l'âge de 91 ans. Madame était entrée à l'EHPAD Saint Camille le 16 février 2012.

Mme **CARNEL Germaine** est décédée le 20 août 2017 à l'âge de 95 ans. Madame était entrée à l'EHPAD Saint Camille le 14 décembre 2011.